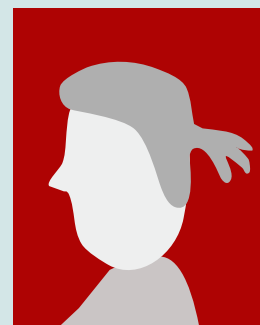


### 1. del

Kommissionen er kommet med et lovforslag om reduktion og oprydning af engangsplastik. Nu skal Parlamentet behandle disse to forslag. Miljøudvalget mødes ved forhandlingsbordet. Her skal medlemmerne forhandle sig frem til et samlet udspil.

Efter miljøudvalget er kommet frem til et samlet udspil ved forhandlingsbordet, så skal hele Parlamentet stemme om, hvorvidt udspillet kan godkendes. Det er derfor vigtigt, at I laver alliancer med de andre partier, så flest muligt vil stemme på samme måde som jer. I har 7% af de i alt 751 pladser. I kan derfor afgive 7 stemmer i alt, når der stemmes.

Som særlig rådgiver for medlemmet af miljøudvalget skal du sætte dig godt ind i miljøpolitik, for at kunne komme med gode råd, og så skal du hjælpe med at lave alliancer.



### Særlig rådgiver for miljøudvalgsmedlem

Jeg er særlig rådgiver for partiets miljøudvalgsmedlem. Jeg er derfor med til at lægge de politiske strategier og researche på miljøpolitik. Derudover så forsøger jeg at indgå alliancer med og påvirke andre særlige rådgivere, medier og lobbyister.

Før forhandlingerne går i gang, skal I, som parti, blive enige om følgende:

#### Hvordan vil I fordele de tre procentsatser for reduktion af plastik?

- \_\_\_\_\_ % af al engangsplastik være forbudt i 2021.
- \_\_\_\_\_ % af al engangsplastik skal kunne genanvendes i 2021.
- \_\_\_\_\_ % af al engangsplastik skal være erstattet af bionedbrydeligt plastik i 2021.
- \_\_\_\_\_ % af al engangsplastik skal ende som skrald i 2021.

#### Hvem skal betale de 3,4 mia. euro om året, som det vil koste at rydde plastik op i havene?

- \_\_\_\_\_ euro skal forbrugerne betale gennem afgifter, fordelt på 500 millioner borgere.
- \_\_\_\_\_ euro skal virksomhederne betale gennem afgifter.
- \_\_\_\_\_ euro skal EU betale. Pengene trækkes fra EU's årlige budget på 150 mia. euro, som betales af medlemslandene.

I kan finde hints til partiets holdning i rollekortets informationsboks.

### 2. del

Der skal vælges en ny formand for Kommissionen blandt partigruppeformændene. Derfor skal hver af de otte partigruppeformænd holde en valgtale, så de kan overbevise de resterende parlamentarikere om at stemme på netop dem. I kan læse mere om Kommissionsformandens og vedkommendes magt inde på rollespilssiden.

Efter talerne, skal alle parlamentarikerne stemme. Husk at I som partigruppe har 7 stemmer. I må ikke afgive alle jeres stemmer til en enkelt person. I skal fordele jeres stemmer på 3 forskellige formænd.

Som særlig rådgiver, er det din opgave at lave alliancer med de andre partigrupper, så jeres formand bliver valgt. Men husk at tænke taktisk. Måske vil I hellere gå sammen med nogen af de andre partigrupper om en anden formand, end at pege på jeres egen.

GUE/NGL er den mest venstreorienterede gruppe i Parlamentet.

GUE/NGL kæmper for solidaritet, bæredygtighed og menneskerettigheder.

GUE/NGL er EU-modstandere, da de ikke mener, at EU er demokratisk. GUE/NGL mener også, at EU altid favoriserer virksomhederne og den økonomiske vækst i stedet for at fokusere på almindelige menneskers behov.

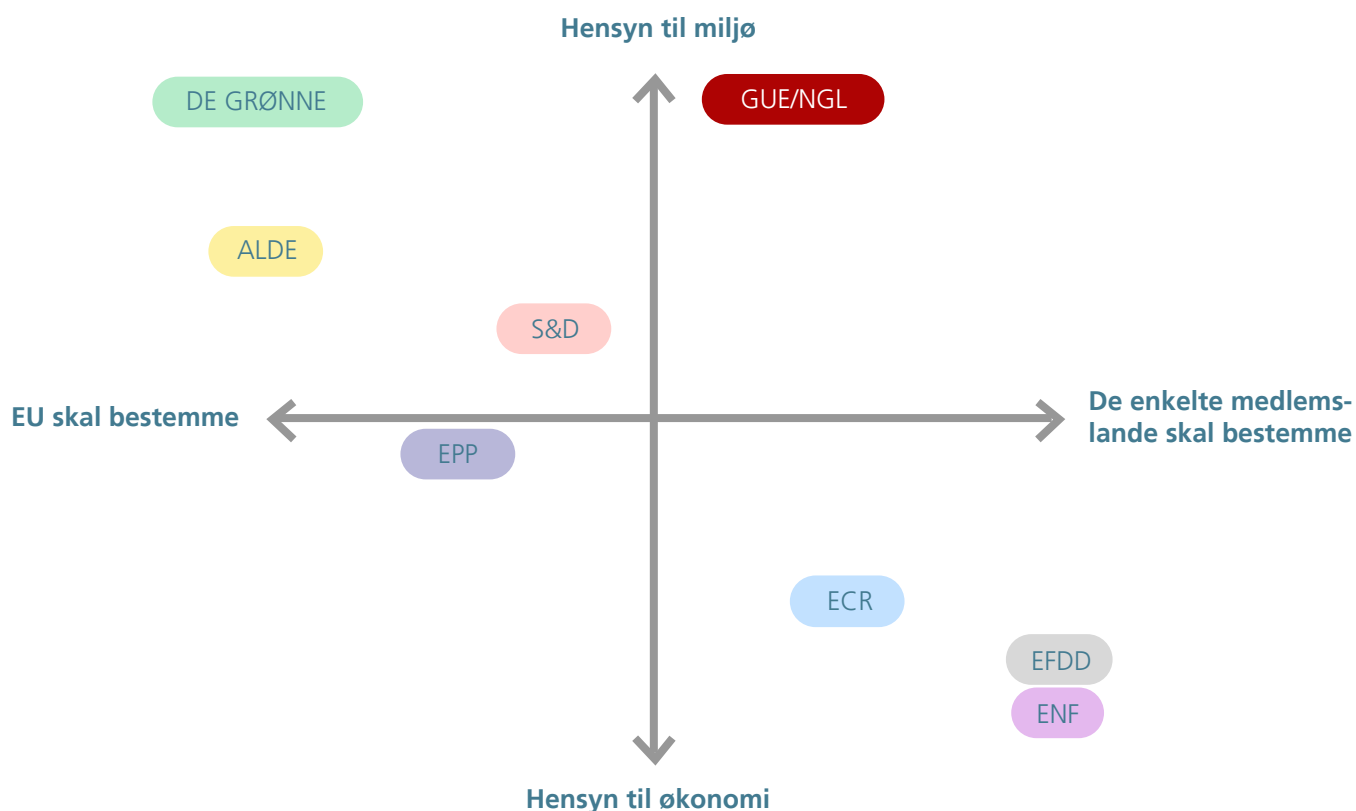
GUE/NGL mener, at Plastik er en kæmpe udfordring. Borgerne i EU har fået en brug-og-smid-væk kultur, som skal ændres. Det er hovedsageligt plastikvirksomhedernes skyld, og derfor er det også dem, der skal betale nu.

GUE/NGL støtter ikke op om bionedbrydeligt plastik, da det ikke kan nedbrydes 100% i naturen.

GUE/NGL's vælgere er kritiske overfor EU. De mener, at EU er de riges klub, og derfor glemmer EU helt almindelige borgere, naturen og de svage.

GUE/NGL lytter gerne til argumenter fra Plastic Soup og Ocean Cleanup.

### Sammenligning af de forskellige partiers holdninger



### GUE/NGL's syn på

#### Virksomheder

Virksomhederne kommer kun til at tage ansvar, hvis vi tvinger dem til det.

#### EU-lovgivning

Hvis EU skal bruges til noget, så er det til denne type sager.

#### Forbrugere

Det kan aldrig direkte være borgernes ansvar at gøre noget ved problemet.